

Cirque  
**LE ROUX**  
*The ELEPHANT in the ROOM*   
CIRQUE, COMÉDIE ET DOUTONS DE MANCHETTES

# *Fiche Technique*

SEPTEMBRE 2019

Cette fiche technique comprend toute les spécificités et les besoins nécessaires au bon déroulement du spectacle « The ELEPHANT in the ROOM » de la compagnie et fait partie intégrante du contrat. Cette fiche technique ne peut pas être modifiée sans le consentement préalable du régisseur général de la compagnie.  
Néanmoins, elle rassemble les conditions optimales du spectacle, un arrangement est toujours possible!

Année de création : 2014

Durée : 75 minutes (sans entracte)

LES ARTISTES BOIVENT ET FUMENT SUR SCENE

# CONTACTS

**Pour toute question technique, merci de contacter :**

## **Régie générale / Régie lumière**

Mélisandre Halbert / melissandre.hh@gmail.com/+33(0)675015250

Ronan Bernard / ronanbd@hotmail.com/ +33(0)685815296

Léa Striffling / lea.striffling@gmail.com / +33(0)621655034

## **Régie son**

Tom D'hérin / tom.dherin@gmail.com / +33(0)665031288

---

**Pour toute question d'ordre logistique, merci de contacter :**

## **Régie de tournée**

Gabrielle Berube Forest / berubeforestg@hotmail.com / +33(0)676216100

---

## **Administration**

Danaé Dugardyn / danae@cirqueleroux.com / +33(0)679840991

---

## **Production**

BlueLine Production / contact@blueline.fr / +33(0)565271515  
www.blueline.fr

# Dimensions du plateau

- **Ouverture minimum** : 12m (15m mur à mur)
- **Profondeur minimum** : 9m ( 7m de plateau et 2m derrière le fond de scène)
- **Hauteur minimum** : 6,50m sous perche (notre mât chinois fait 6m30)

**Le sol doit être noir, lisse et à niveau (pas de pente).**

Si sol béton, merci de contacter le régisseur général de la compagnie.

En cas de plancher, celui-ci doit supporter 500kG/m<sup>2</sup> minimum.

---

## Accès décors

Le camion de la compagnie est un 7T5 avec hayon, les dimensions apparaissent dans le rider. Merci de prévoir un accès direct à la scène et une place où stationner durant les jours de montage et de jeu.

La compagnie vient avec **3 flight cases roulant de 400 kilos** chacun.

Merci de prévoir un accès décor compatible avec le poids de nos caisses. En cas d'accès restreint, merci de prévoir le personnel nécessaire pour décharger les caisses et les recharger

---

## Pendrillons

Le plan de l'habillage est en annexe.

---

## Décor

Dans la mesure du possible, nous souhaitons visser dans le sol 4 éléments du spectacle :

- 1 porte / 4 petites vis
- 3 machines (voir page suivante) / 4 petites vis par machines.

L'emplacement de ces éléments apparaît sur le plan situé en annexe.

Si il n'est pas possible de visser, merci de prévoir de quoi lester ces éléments (40kG pour la porte / 60kG par machine).

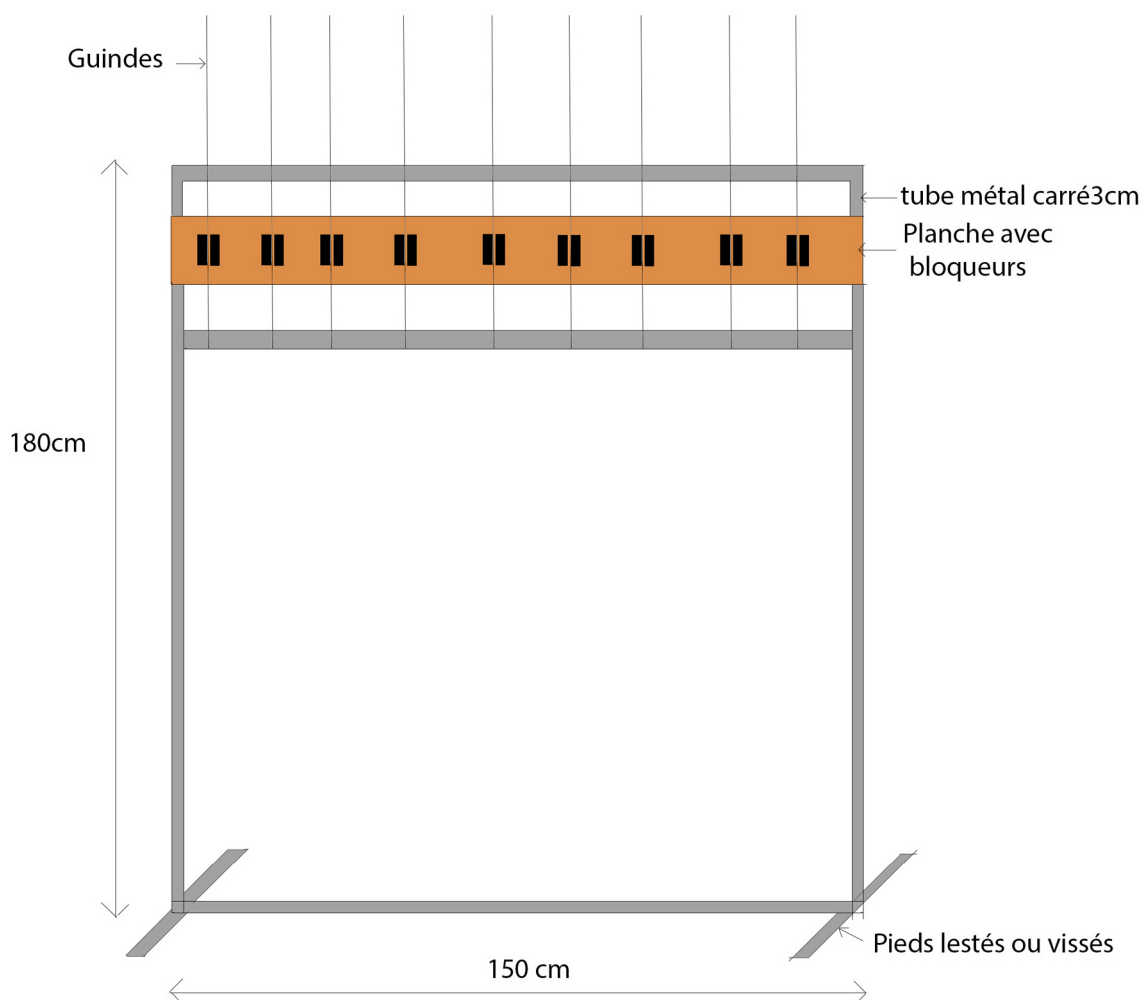
## Fond de scène

La compagnie vient avec son fond de scène / Cyclo.

Dimension 7m de haut par 9m de large. Il sera placé à environ 7,5m du bord de scène (sans proscénium). Merci de prévoir frise et pendrillons pour l'encadrer.

## Lampes mobiles

Nous installons 3 lignes de lampes mobiles, ce sont des abats-jours lestés qui montent et descendent des cintres. Les 3 commandes de ces lampes sont renvoyées en coulisses à cour. Merci de prévoir 4 triplettes et 2 doublettes pour coupler les abats-jours entre eux.





# Mât Chinois



Un mât chinois de 6m30 de haut (poids 40kg) est monté pendant le spectacle, 20 minutes avant la fin. Il sera stocké monté en coulisses.

Merci de prévoir un machiniste pour aider à lever le mât pendant la représentation (commande (guinde et mousqueton) renvoyée en coulisse à jardin).

Le mât chinois est central dans notre espace de jeu. Il est haubanné au 4 coins de notre espace, au sol ou à faible hauteur. (1m maximum).

Les 4 points d'accroches doivent supporter 500kG, idéalement, anneau d'ancrage, platine vissée dans le sol, etc... En cas de lests sur palette, il est nécessaire de fixer la palette au sol ou de trouver un moyen de l'empêcher de glisser (moquette, caoutchouc...). Notre expérience nous montre que même en rajoutant du poids, dès que les lests sont sur palette, ceux-ci ont tendance à glisser lorsque nous mettons la tension dans les haubans.

Les 4 artistes montent ensemble sur le mât chinois. Le sol doit être résistant à l'emplacement du pied du mât.

# Lumières

**Régie :** Ordinateur + boîtier Entecc (1 univers). Pas besoin de console.

**Nombre de circuits :** - 53 circuits 3kW( 38 au grill / 15 au sol)

## **MATERIEL A FOURNIR :**

- 2 Découpes 2kW avec porte gobos
- 11 Découpes 1kW
- 6 PC 2kW
- 13 PC 1kW
- 16 PARS 64 CP61
- 8 PARS 64 CP62
- 4 cycliodes 1kW
- 1 poursuite
  
- 11 Platines
- 5 Pieds de projecteur ( H=2m )
- 1 machine à fumée

L'emplacement et le patch des projecteurs est situé sur les plans de feu en annexe.

## **La compagnie vient avec :**

- 5 Quartz 250W
- 22 Abats-jours lestés
- 2 lampes de bureau Décor
- 3 tableaux déroulants motorisés

# Son

Le régisseur son vient avec :

- Ordinateur (Ableton LIVE).
- Carte son 4 sorties Jack.

Nombre d'entrées : 10 ( 4 pour la carte son, 4 micros et 2 pour la vidéo).

Nombre de sorties : 5 ( 2 pour la façade et 3 AUX)

## MATERIEL A FOURNIR

- Façade adaptée aux dimensions du lieu (+SUBS)+ console
- 2 HP 12 ou 15" (selon dimension de la salle)
- 2 pieds de HP (H=1,5m)
- 4 micros type Neumann KM184

La compagnie amène :

- 1 gramophone amplifié. Merci de prévoir une ligne au plateau pour attaquer l'ampli (Entrée XLR).

Les emplacements des enceintes retour, du gramophone et des micros est en annexe sur le plan d'implantation son.

---

# Vidéo

La compagnie vient avec un ordinateur, sortie VGA ou HDMI.

## MATERIEL A FOURNIR

- 1 VP minimum 5000 Lumens + Shutter (Shutter intégré / Shutter DMX si le VP n'est pas accessible par le régisseur lumière )

La surface de projection correspond à l'entièreté de notre fond de scène (situé à environ 7m50 du bord plateau). Taille max : L=9m / H=7m

*La compagnie possède un VP de 6000 Lumens, merci de nous contacter au besoin*

# Coulisses

Les artistes font de nombreux changements rapides de costumes en coulisses. La disposition des pendrillons doit permettre de masquer les découvertes. Si le pendrillonage à l'italienne ne suffit pas, des pendrillons seront ajoutés en allemande à jardin.

## **Merci de bien vouloir fournir :**

- 2 portants avec cintres
- 7 chaises (4 à jardin et 3 à cour)
- 1 table pour les accessoires ( 2 si petite)
- 2 bleus/lumière coulisse (1 à jardin, 1 à cour)

## **La représentation nécessite aussi :**

- 1 pomme
- 1 brique (20cl) de lait d'amande
- 12 petites bouteilles d'eau si as d'accès à un point d'eau sinon 6
- 10 petites serviettes
- De la glace avec sachet plastique à proximité de la scène en cas de blessure

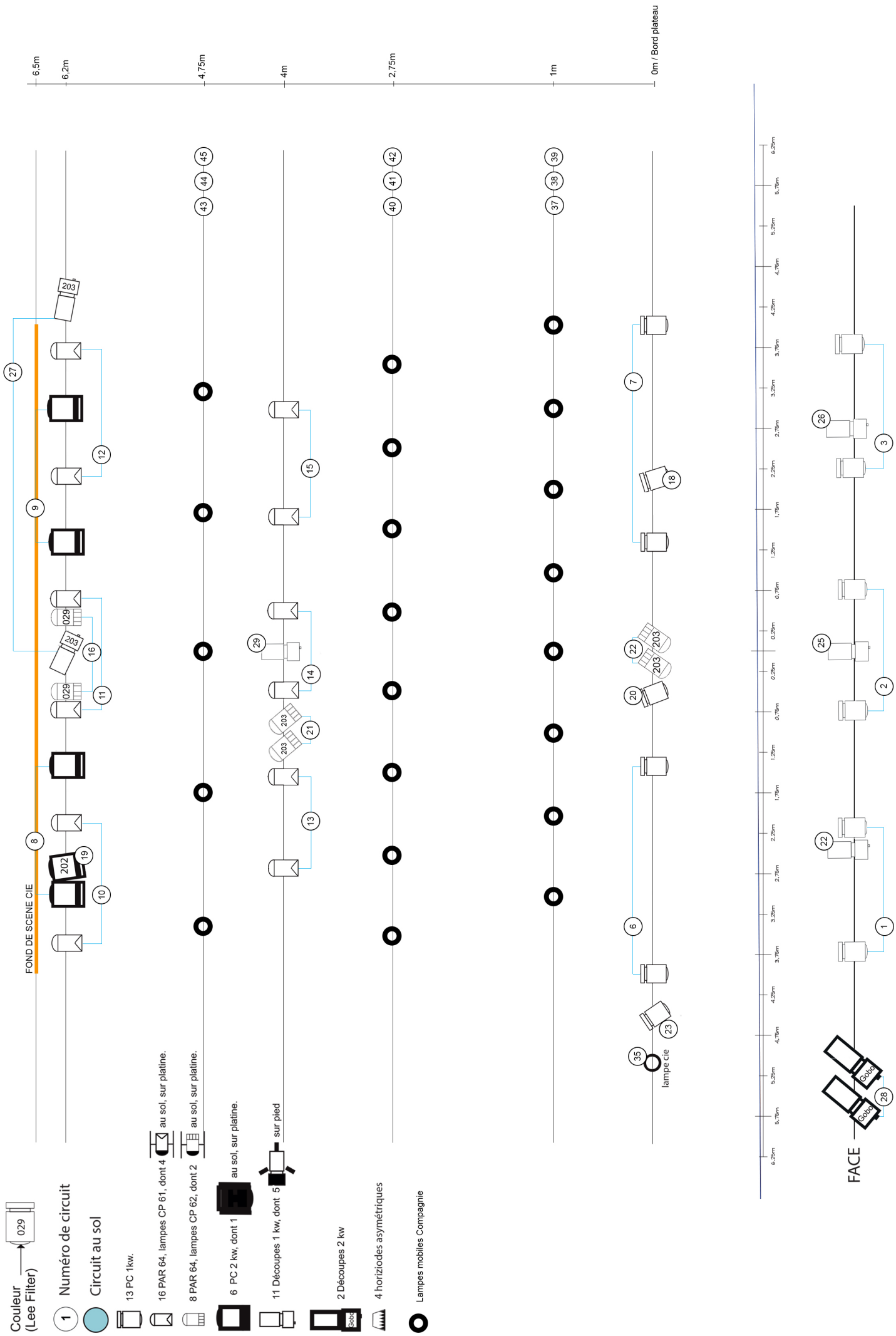
---

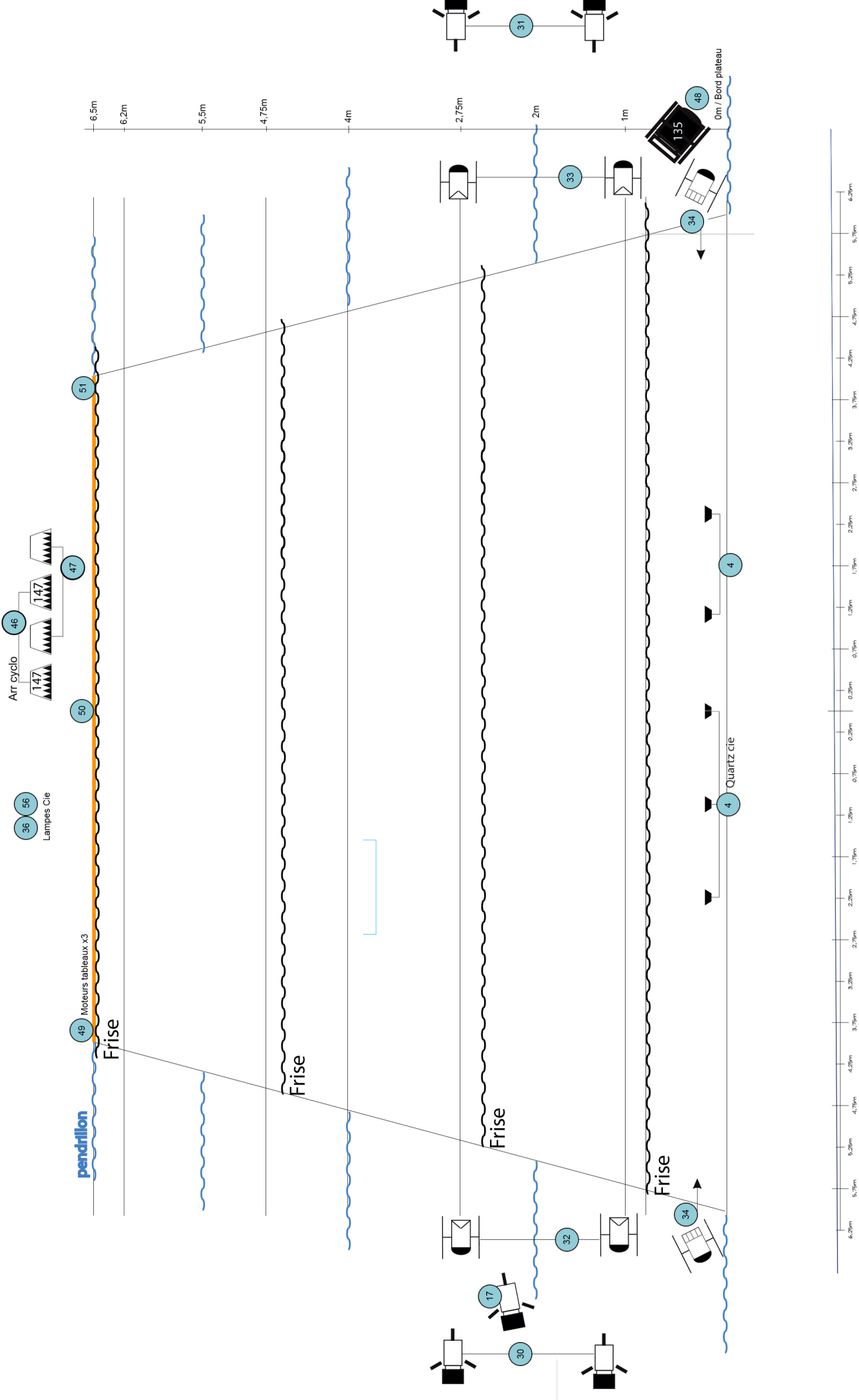
# Costumes

**Nous avons besoin d'une habilleuse** (ou personne sachant repasser et repanser les costumes) **pour une durée d'environ 4h le premier jour du montage.**

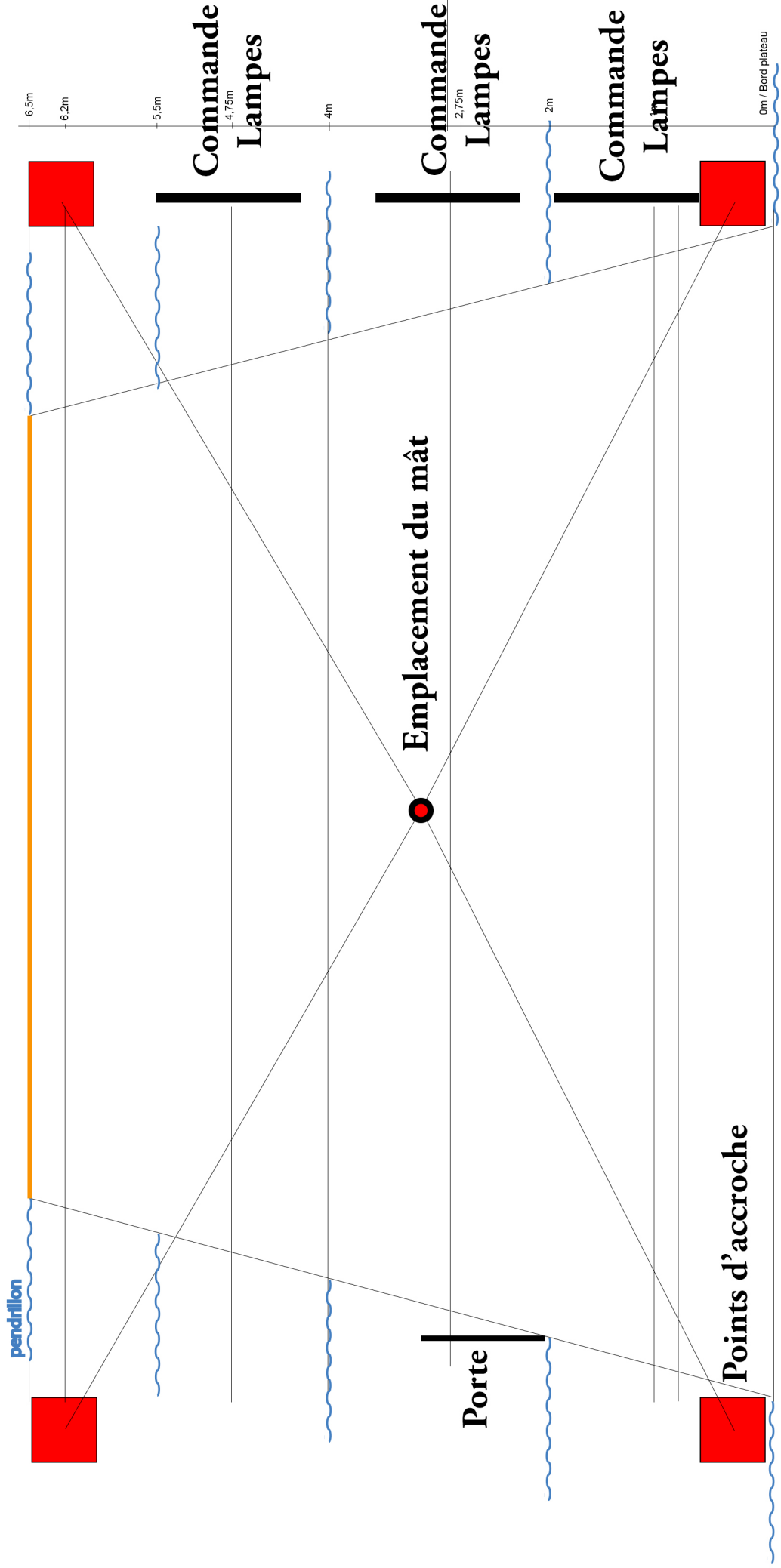
## **Merci de prévoir dès le premier jour du montage :**

- 1 machine à laver
- 1 sèche-linge
- 1 fer à repasser
- 1 table
- 2 porte-costumes sur roulettes avec accès direct à la scène





# PLAN FEU SOL ET PENDRILLONS LEROUX



PLAN D'EMPLACEMENT DU MAT





PATCH CIRQUE LEROUX

	N°Circuit	N°Grada	Type projecteur	Référence	Filtres et gobos		
FACE		1	2 PC 1kW				
		2	2 PC 1kW				
		3	2 PC 1kW				
RAMPE		4	Quartz Cie				
Rattrape FACE		6	2 PC 1kW				
		7	2 PC 1kW				
CONTRE		8	2 PC 2kW				
		9	2 PC 2kW				
Contre bureau 1		10	2 PARS 64				
Contre Centre 1		11	2 PARS 64				
Contre canapé 1		12	2 PARS 64				
Contre Equi		13	2 PARS 64				
Contre Centre 2		14	2 PARS 64				
Contre tapis		15	2 PARS 64				
Contre Rouge		16	2 PARS 64			29	
Contre porte		17	Découpe 1kW	Juliat 614SX			
Contre bureau 2		19	PC 2kW			202	
face bureau		20	PC 1kW				
Latéraux Canapé		21	2 PARS 64	CP62		203	
Face canapé		22	2 PARS 64	CP62		203	
Face Gramo		23	PC 1kW				
Tableau JAR		24	Découpe 1kW	Juliat 614SX			
Tableau Centre		25	Découpe 1kW	Juliat 614SX			
Tableau Cour		26	Découpe 1kW	Juliat 614SX			
Découpe latérale Tableau		27	2 Découpe 1kW	Juliat 614SX		203	
GOBO		28	2 Découpe 2kW	Juliat 714SX		2 Porte Gobo	
Douche buffet		29	1 Découpe 1kW	Juliat 614SX			
Latéraux Aériens JAR		30	2 Découpe 1kW	Juliat 613SX			
Latéraux Aériens Cour		31	2 Découpe 1kW	Juliat 613SX			
Latéraux sol JAR		32	2 PARS 64	CP61			
Latéraux sol Cour		33	2 PARS 64	CP61			
Latéraux FACE		34	2 PARS 64	CP62			
Lampe Gramo		35	Lampe Cie				
Lampe Bureau		36	Lampe Cie				
Lampes mobiles		37/45	Lampes Cie				
Horiziodes Chaudes		46	2 cycliodes			147	
Horiziodes Froides		47	2 cycliodes				
2kW Chaud		48	1 PC 2kW			135	
Moteurs Tableaux	49,50,51		Moteurs Cie				
POURSUITE				Type Super Korrigan			
Machine à fumée							

PLANNING DE MONTAGE THE ELEPHANT IN THE ROOM / Cirque Le Roux AVEC PRE-MONTAGE LUMIERE

J-1		PERSONNEL COMPAGNIE	PERSONNEL DU LIEU D'ACCUEIL
<b>1er service</b>	Déchargement décor ( 30 min ) Installation lampes mobiles ( 2H ) Installation fond de scène et cadres ( 30 min ) Installation pendrillons supplémentaires si découvertes Installation décor ( 30 min ) Installation des points d'accroche du mât ( 30 min )	4 personnes : - Régisseur général / Régisseur lumière - Régisseur plateau / Costumes - Régisseur son - 1 artiste	4 personnes
<b>2ème service</b>	Focus lumière ( 2H ) Test vidéo ( 1H ) Installation matériel son ( 1H ) Installation du mât (1H)	6 personnes : - Régisseur général / Régisseur lumière - Régisseur plateau / Costumes - Régisseur son - 3 artistes	4 personnes
<b>Jour J</b>			
<b>1er service</b>	Conduite lumière ( 1h30 / 2H ) Balance son ( 1H ) Installation coulisses et Clean câbles ( 1H30 / 2H )	3 personnes - Régisseur général / Régisseur lumière - Régisseur plateau / Costumes - Régisseur son	3 personnes : - 1 régisseur lumière - 1 régisseur son - 1 régisseur plateau
<b>2ème service</b>	Filage technique (1H30 / 2H)	Toute l'équipe	3 personnes : - 1 régisseur général - 1 poursuiveur - 1 machiniste (pour lever le mât)
	Echauffement ( 3H )	Tous les artistes	
<b>3ème service</b>	JEU ( 75 min )	Toute l'équipe	- 1 poursuiveur - 1 machiniste
	Démontage ( 1h30 / 2H )	Toute l'équipe	4 personnes

Le planning ci-dessus est susceptible de varier selon les salles selon le type d'accroches.

Les durées sont données à titre indicatif et varient en fonction des lieux.

En l'absence de pré-montage lumière, le planning restera le même mais le régisseur général du lieu d'accueil devra ajouter à J-1 au premier service le nombre de personnes nécessaires pour que le montage lumière soit terminé à la fin du premier service.

N'hésitez pas à contacter le régisseur général de la compagnie pour toute information complémentaire.